

LES MALADIES DU LAPIN

01 Aout 2022



Les lapins sont des animaux de compagnie très appréciés pour leur **douceur**, leur **gentillesse** et leur **calme**. Seulement, ces animaux peuvent être **fragiles** et nécessitent une **attention particulière**. Parmi les points à **surveiller**, on retrouve particulièrement **les dents** ainsi que les **organes digestifs**. Pour ce faire, la meilleure méthode est d'opter pour une **bonne alimentation, qualitative et adaptée**.

Dans cet article on vous parle des maladies qui touchent le lapin ainsi que quelques astuces pour les éviter.

Sommaire

- > LES DIFFÉRENTS TYPES DE MALADIE
- > LES SYMPTÔMES DE LA MALADIE
- > LE TRAITEMENT DE LA MALADIE

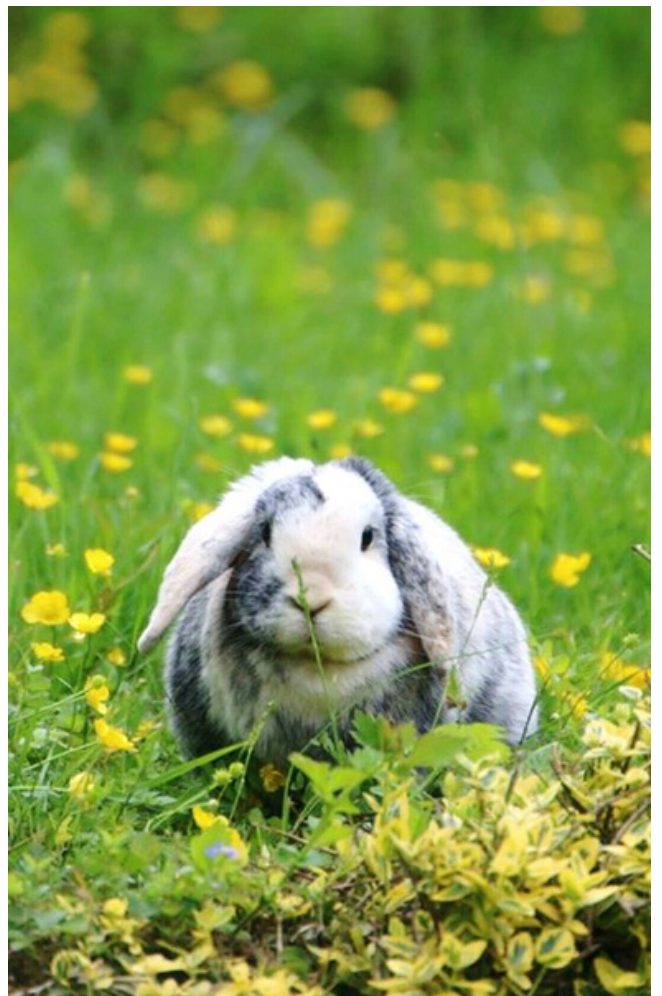
LES DIFFÉRENTS TYPES DE MALADIE

Parmi **les problèmes** que peuvent avoir **les lapins**, on retrouve différentes sources, on parlera de **maladies virales, bactériennes, parasitaires** ou encore de maladies dentaires ou digestives.

Les maladies virales:

Les **maladies virales** sont des maladies dues à des **virus**. Elles sont **très graves** et peuvent entraîner la **mort** de votre animal. Parmi elles on retrouve la **myxomatose** et la **maladie hémorragique du lapin** (VHD).

- **La myxomatose** : cette maladie présente chez les **lapins sauvages**, est **transmise** surtout en été par des **insectes** (moustique, mouche, puces). Le lapin développe la maladie **une à deux semaines** après avoir été contaminé. Les signes de la maladie sont, la **fièvre**, les **yeux rouges**, la **léthargie**, les **paupières gonflées**. Les lésions peuvent ensuite **s'étendre** à la totalité du corps (face, oreilles, membres, organes génitaux). La **mortalité** de cette maladie avoisine les **50%** avec une mort qui survient dans les 2 à 12 jours. À ce jour il n'existe **pas de traitement** spécifique à la maladie. Pour **lutter** contre cette **maladie**, la meilleure solution est d'agir en **préventif**, en empêchant que votre animal ne soit en contact avec le virus ou en préparant son système immunitaire pour lutter. Il est donc très important de **lutter contre les parasites** grâce à des antiparasitaires externes et surtout de **vacciner son lapin** contre cette maladie. La **vaccination** contre la myxomatose permet **d'apporter une protection efficace** (60 à 90%) qui maximise les chances de survie de votre animal en cas de maladie.



- **La maladie hémorragique du lapin** : cette maladie est **très contagieuse**, le **virus** est **très résistant** dans l'environnement et peut-être transmis de pleins de manières différentes (voie orale, respiratoire, par des insectes, ...). Cette **maladie** touche plus particulièrement les **jeunes lapins** et **évolue extrêmement rapidement** puisque la **mort** de l'animal survient dans les **48 à 72h**. Tout comme la myxomatose, il n'existe **pas de traitement** pour cette maladie, la **vaccination** reste le **seul moyen efficace** pour **protéger son lapin**.

Les maladies bactériennes

Les **bactéries** peuvent être à **l'origine** de **nombreuses maladies** plus ou moins graves chez le lapin. On retrouve des maladies **respiratoires, digestives, des abcès, ...**

Ces **maladies** peuvent être **traitées** grâce à un traitement adapté mis en place par votre **vétérinaire**, les chances de **réussite** augmentent si le traitement est mis en place **tôt**. Il est donc important de bien **surveiller** votre lapin et **consulter** votre **vétérinaire** s'il présente des **signes inhabituels** tels que de la **diarrhée**, des **douleurs dentaires**,

...

Les maladies parasitaires

Tout comme les **chats** ou les **chiens**, les **lapins** peuvent être atteints par **différents parasites**. Parmi ces parasites, le plus fréquent est la **gale** des oreilles. Ce parasite est à l'origine d'une **infection de l'oreille**. Le lapin se met alors à se **gratter les oreilles**, à les **secouer frénétiquement**. Inconfortable pour votre animal, cette maladie **nécessite** la mise en place d'un **traitement** par votre **vétérinaire**. Tout comme la gale, d'autres parasites touchent le lapin comme la teigne ou les puces, il est **important** de bien **isoler et traiter votre lapin** si celui-ci est touché.



L'hygiène du lapin

Le **lapin** étant un animal **fragile**, il faut s'en occuper avec soin. Plusieurs astuces permettent de le **préserver en bonne santé** et **prolonger** son **espérance de vie**.

- Donnez une **nourriture adaptée**, de **qualité** : un lapin en forme est bien **moins susceptible** de développer une **maladie**. C'est la raison pour laquelle une **bonne alimentation** permet de maintenir votre lapin en **bonne santé**. Plus particulièrement, il est important de fournir à votre lapin du **foin de très bonne qualité** et en **quantité illimitée**. Ceci aidera à **prévenir** les **maladies dentaires** ainsi que les troubles digestifs.
- Faites de son environnement un espace calme, agréable et propre : ces conditions permettent de réduire le stress chez votre animal.